

Site Natura 2000 Directive Habitats

Coteaux calcaires et anciennes carrières de La Meauffe, Cavigny et Airel

FR2502012



Bilan d'activités 2017

UNE AUTRE VIE S'INVENTE ICI



Sommaire

Etat d'avancement.....	4
Bilan des actions menées en 2017.....	5
<i>Enjeu : A - Maintien des populations hivernantes de chiroptères.....</i>	<i>5</i>
Objectif : A.1 – Préserver l'accès aux gîtes et leur tranquillité.....	5
Objectif : A.2 – Améliorer les habitats d'hivernage.....	7
Objectif : A.3 – Garantir la pérennité de l'action.....	7
<i>Enjeu : B - Maintien des populations reproductrices de chiroptères.....</i>	<i>8</i>
Objectif : B.1 – Préserver les gîtes de reproduction.....	8
Objectif : B.2 – Préserver la qualité des territoires de chasse.....	9
<i>Enjeu : C - Maintien et restauration des habitats d'intérêt communautaire.....</i>	<i>13</i>
Objectif : C.1 – Préserver les boisements de pente.....	13
Objectif : C.2 – Préserver les aulnaies-frênaies.....	13
Objectif : C.3 – Préserver les potentialités d'évolution des frênaies pionnières.....	13
Objectif : C.4 – Restaurer et entretenir les mégaphorbiaies.....	13
Objectif : C.5 – Restaurer et entretenir les ourlets calcicoles.....	14
<i>Enjeu : D - Maintien des populations de Triton crêté.....</i>	<i>14</i>
<i>Enjeu non envisagé dans le docob : Lutte contre les espèces invasives</i>	<i>14</i>
<i>Enjeu : E - Maintien des populations d'Agrion de Mercure et de Cordulie à corps fin.....</i>	<i>18</i>
Objectif : E.1 – Améliorer les connaissances	18
Objectif : E.2 – Maintenir et entretenir les sites de reproduction.....	18
<i>Enjeu : F - Suivi et évaluation du patrimoine et de sa gestion.....</i>	<i>18</i>
Objectif : F.1 – Suivre les habitats et espèces d'intérêt communautaire.....	18
Objectif : F.2 – Améliorer les connaissances sur les habitats et espèces d'intérêt communautaire.....	23
Objectif : F.3 – Suivre et évaluer les actions de conservation.....	29
<i>Enjeu : G – Sensibilisation et implication les acteurs locaux.....</i>	<i>30</i>
Objectif : G.1 – Apporter une information sur la gestion du site.....	30
Objectif : G.2 – Sensibiliser au patrimoine naturel du site.....	31
Évaluation des incidences des projets.....	32
Récapitulatif budgétaire 2017.....	33
Annexe.....	34



UNION EUROPÉENNE



Fiche d'identité du site « Coteaux calcaires et anciennes carrières de la Meauffe, Cavigny et Airel »

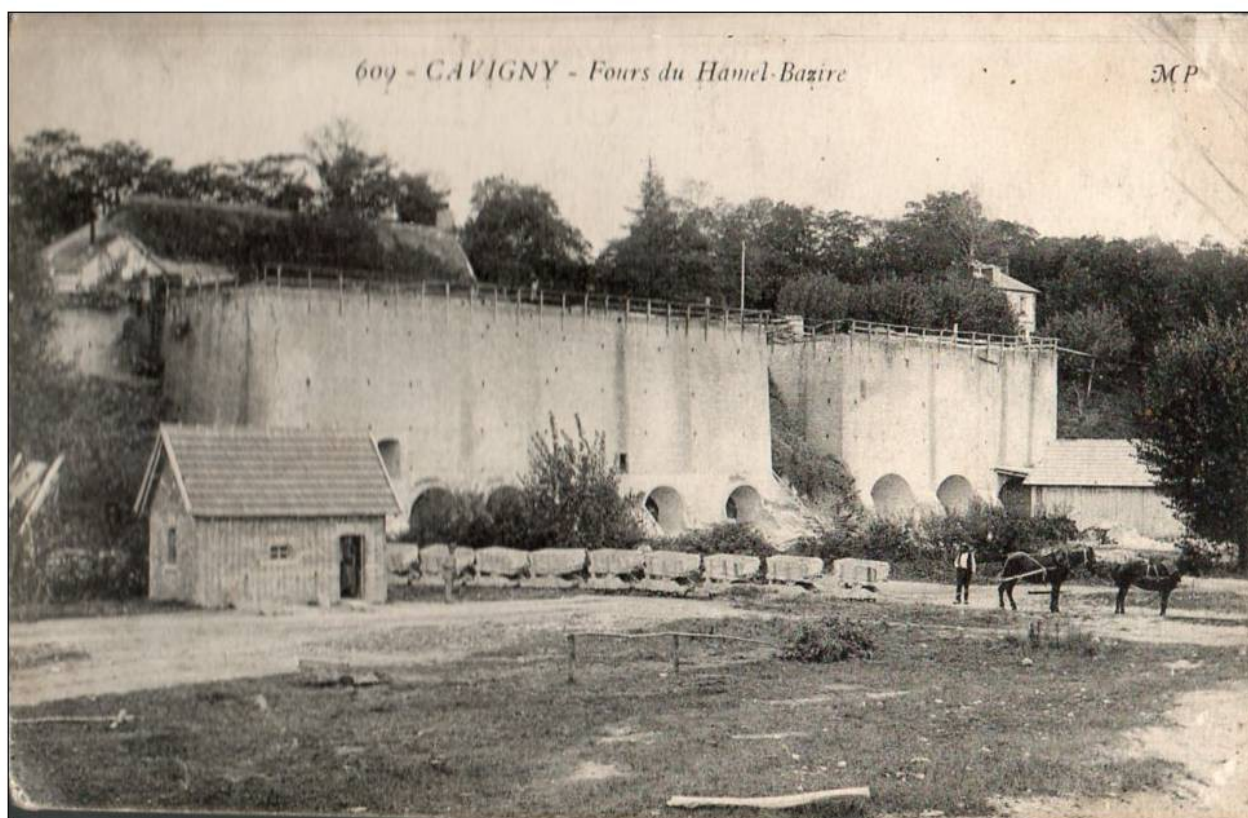
	Nom officiel	Numéro	Dates de désignation du site	Date d'approbation du document d'objectifs
Directive Habitats	Coteaux calcaires et anciennes carrières de la Meauffe, Cavigny et Airel	FR2502012	31 décembre 2006 (pSIC) 12 décembre 2008 (SIC) 27 février 2015 (ZSC)	13 avril 2011

Aire biogéographique : Atlantique

Localisation du site Natura 2000 : Basse-Normandie
Manche (50)

Opérateur du site Natura 2000 : Parc Naturel Régional des Marais du Cotentin et du Bessin

Président du comité de pilotage : Alain Mahieu



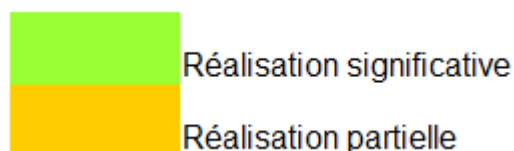
Lerat19

www.delcampe.net

Fours du Hamel-Bazire

Etat d'avancement

Action	2010	2011	2012	2013	2014	2015	2016	2017
A.1.1 - Aménagement des accès								
A.2.1 - Gestion de la ventilation et création de zones d'obscurité								
A.2.2 - Enlèvement des déchets								
A.3.1 - Conventionnement avec les propriétaires / acquisition par la collectivité								
A.3.2 – Travaux de conservation du bâti								
B.1.1 - Maintien et amélioration de l'attractivité des gîtes utilisés en milieu bâti								
B.1.2 - Préservation des arbres à cavités								
B.2.1 - Gestion des boisements								
B.2.2 - Gestion des prairies								
B.2.3 - Gestion des haies et boisements rivulaires								
B.2.4 - Entretien / restauration / création de mares								
B.2.5 - Entretien des infrastructures								
C.4.1 - Gestion mégaphorbiaies								
C.5.1 – Gestion des ourlets calcicoles								
Gestion de la Crassule de Helms								
F.1.1 - Suivi des habitats d'intérêt communautaire								
F.1.2 - Suivi des espèces d'intérêt communautaire								
F.2.1 - Inventaire des chauves-souris en activité de chasse								
F.2.2 - Inventaire des chauves-souris en période de swarming								
F.2.3 - Localisation de la colonie de reproduction de Grand Rhinolophe								
F.2.4 - Détermination des caractéristiques de la population d'Agrion de Mercure et de la Cordulie à corps fin								
F.3.1 - Elaborer et suivre un tableau de bord de la mise en œuvre du document d'objectifs								
F.3.2 - Suivre l'utilisation du site comme habitat de chasse des chauves-souris								
G.1.1 - Expliquer les aménagements								
G.1.2 - Relayer l'information via des outils préexistants								
G.1.3 - Animer des visites guidées à l'intention des acteurs et habitants								
G.2.1 - Proposer des animations sur le thème des chauves-souris								
G.2.2 - Créer et diffuser une exposition sur le thème des chauves-souris								



Bilan des actions menées en 2017

Enjeu : A - Maintien des populations hivernantes de chiroptères

Niveau de priorité de l'enjeu : ***

Objectif : A.1 – Préserver l'accès aux gîtes et leur tranquillité

Action A.1.1 – Aménagement des accès

Niveau de priorité de l'action : ***

Le Conseil Départemental a missionné en 2016 un architecte pour une seconde tranche de travaux sur les fours de Cavigny et notamment l'aménagement des fours du Hamel Bazire. Ce prestataire n'a toujours pas fourni son travail.

Les cheminées des fours nord du Hamel Bazire étaient totalement bouchées par un mélange de terre et de chaux. Une équipe de 4 personnes de Rivières et Bocage (prestataire du Conseil Départemental) a passé une journée, au mois d'août, à déblayer l'entrée de ces cheminées. Le tas de terre doit être repris en 2018 pour être utilisé soit pour réaliser un talus le long du chemin principal, soit pour remblayer l'entrée du site suite aux travaux de démolition des bâtiments.

Ces travaux avaient pour objectif de dégager les entrées d'une part pour remettre en valeur les fours, d'autre part pour permettre l'accès des chauves-souris à l'intérieur des fours. Les deux objectifs ont été atteints même si, en ce qui concerne le four le plus au nord, l'entrée n'a pu être complètement dégagée.

Des plaques de métal, des outils et des briques ont été mis au jour.

Il faut noter cette année la première dégradation sur les fermetures posées en 2012 sur le four de la Roque-Genest Est : une excavation dans la bauge sur 5 cm de profondeur maximum et 0,5 m².

Les dégâts sont très limités et peuvent être facilement réparés.

Maître d'ouvrage

CD 50

Coût 2017

1 618 €

Financement

CD 50



Dégradation d'un mur des fours de la Roque Genest Est



Dégagement de l'entrée des fours du Hamel Bazire Nord

Objectif : A.2 – Améliorer les habitats d'hivernage

Action A.2.1 – Gestion de la ventilation et création de zones d'obscurité

Niveau de priorité de l'action : ***

Des sondes d'enregistrement de la température, prêtées par le Groupe Mammalogique Normand ont été posées dans les fours de Bahais et du Hamel Bazire. Au vu de ces données, il est délicat de conclure. Il est donc proposé de ne pas modifier l'aération actuelle.

Action A.2.2 – Enlèvement des déchets

Niveau de priorité de l'action : *

Pas de nouvelles actions cette année

Objectif : A.3 – Garantir la pérennité de l'action

Action A.3.1 Conventionnement avec les propriétaires et/ou acquisition par la collectivité

Niveau de priorité de l'action : **

La Société de pêche « les pêcheurs à la ligne du pays Saint-Lois » a envisagé l'acquisition du site de La Meauffe car les plans d'eau présentent un fort intérêt halieutique, notamment pour la pêche aux carnassiers. Cependant les coûts de sécurisation et d'entretien estimés ont fait renoncer à ce projet.

Maître d'ouvrage

Sans objet

Coût 2017

Sans objet

Financement

Sans objet

Action A.3.2 Travaux de conservation du bâti

Niveau de priorité de l'action : *

Les abords des fours de l'ENS de Cavigny sont entretenus par une fauche à la débroussailleuse à dos. L'entreprise Rivières et Bocages a donc débroussaillé le bas des fours de Bahais et Bazire, les abords de l'escalier de Bahais ainsi que le dessus des fours de Bahais de chaque côté de la clôture en bois, au mois de juillet. L'entretien du dessus des fours du hamel Bazire n'a été effectué qu'au mois d'octobre. En effet, le dessus des fours de Bazire n'est pas accessible au public et ne nécessite donc pas le même entretien ce qui permet de laisser libre court à la végétation tout au long de la saison avant un entretien automnal.

Les marches situées entre les deux groupes de fours du hamel Bazire étaient totalement enfouies sous la végétation et une couche de terre. Suite aux travaux de dégagement de la végétation, effectués en 2016, une équipe de Rivières et Bocages a effectué du terrassement manuel au mois d'avril afin de dégager ces marches et de les mettre en valeur. Une clôture devra par la suite être installée afin d'empêcher les visiteurs d'accéder à ces escaliers qui restent dangereux. En même temps, il a été demandé au prestataire de travaux de nettoyer le dessus des voûtes

d'entrée aux fours. En effet, une couche de terre s'était déposée et la végétation commençait à y pousser.

Une des façades du groupe nord des fours du hamel Bazire n'avait pas encore fait l'objet de travaux d'élimination du lierre. En effet, cette façade était difficilement accessible du fait de la présence d'une végétation importante entre les deux groupes de fours. Les nouvelles repousses et le lierre sec ont également été éliminés sur le reste du four. Ces interventions devraient être moins importantes à l'avenir jusqu'à ce que le lierre soit totalement éliminé.



Fours du Hamel Bazire Nord débarrassé de son lierre

Maître d'ouvrage

CD 50

Coût 2017

1 663 €

Financement

CD 50

Enjeu : B - Maintien des populations reproductrices de chiroptères

Niveau de priorité de l'enjeu : **

Objectif : B.1 – Préserver les gîtes de reproduction

Aucune action entreprise.

Les prospections régulières ces dernières années n'ont pas permis de mettre en évidence la reproduction des espèces d'intérêt communautaire dans les bâtiments du site (présence irrégulière d'individus en période de reproduction).

La colonie de murin de Daubenton (non considérée comme d'intérêt communautaire) présente dans les anciens parkings ne nécessite pas d'intervention de conservation de gîte.

Elle a été dénombrée cette année : le 15 juin, 200 individus environ ont été comptés en sortie de gîte, soit un niveau équivalent au précédent comptage de 2012.

Maître d'ouvrage

PNRMCB

Coût 2017

2j-h

Financement

Sans objet

Objectif : B.2 – Préserver la qualité des territoires de chasse

Action B.2.1 – Gestion des boisements

Niveau de priorité de l'action : **

Il a été fait le choix sur l'ENS de Cavigny de laisser les boisements en libre évolution. Les interventions se limitent donc à l'entretien des lisières et la suppression éventuelles d'arbres dangereux.

Seuls les arbres posant un problème d'accès ou de sécurité sont coupés. Tous les arbres tombés au coeur du boisement sont laissés sur place, comme chablis. Les branches gênantes sont coupées mais le bois est également laissé sur place en bordure de chemin.

En 2017, une opération de réouverture de chemin en vue d'aménager un platelage sous la saulaie a été effectuée.

Maître d'ouvrage

CD 50

Coût 2017

748 €

Financement

CD 50

Action B.2.2 – Gestion des prairies

Niveau de priorité de l'action : **

Toujours sur l'ENS de Cavigny, le centre des prairies (environ 400m² sur chacune) a été fauché à la débroussailleuse à dos au début du mois de mai. Les produits ont été ramassés et mis en balles avant d'être exportés vers un centre de compostage.

Il était prévu, comme chaque année, un broyage en fin d'année sur l'ensemble de la surface, en même temps que les chemins. Pour des raisons budgétaires, ces travaux n'ont pu avoir lieu. Les pourtours des deux prairies n'ont donc pas été du tout entretenus en 2017. Cette absence de fauche sur une année ne devrait pas être préjudiciable au maintien de la végétation de prairie basicline mais un entretien devra absolument être effectué en 2018 afin d'éviter la recolonisation de la prairie par les ronces.



Essai de fauche précoce-Hamel Bazire

Maître d'ouvrage

CD 50

Coût 2017

457 €

Financement

CD 50

Action B.2.3 – Entretien des haies et des boisements rivulaires

Niveau de priorité de l'action : **

Un broyage des ronciers colonisant les jeunes plants sur la haie plantée dans le cadre du premier contrat Natura 2000 pour l'aménagement du site de La Meauffe a été réalisé en régie par le Parc.

Maître d'ouvrage

PnrMCB

Coût 2017

½ j-h

Financement

DREAL/FEADER



Entretien de haie – La Meauffe

Action B.2.4 – Entretien / restauration / création de mares

Niveau de priorité de l'action : **

Voir lutte contre les espèces invasives p.14-16

Maître d'ouvrage

Sans objet

Coût 2017

Sans objet

Financement

Sans objet

Action B.2.5 – Entretien des infrastructures

Niveau de priorité de l'action : *

Aucune action entreprise

Maître d'ouvrage

Sans objet

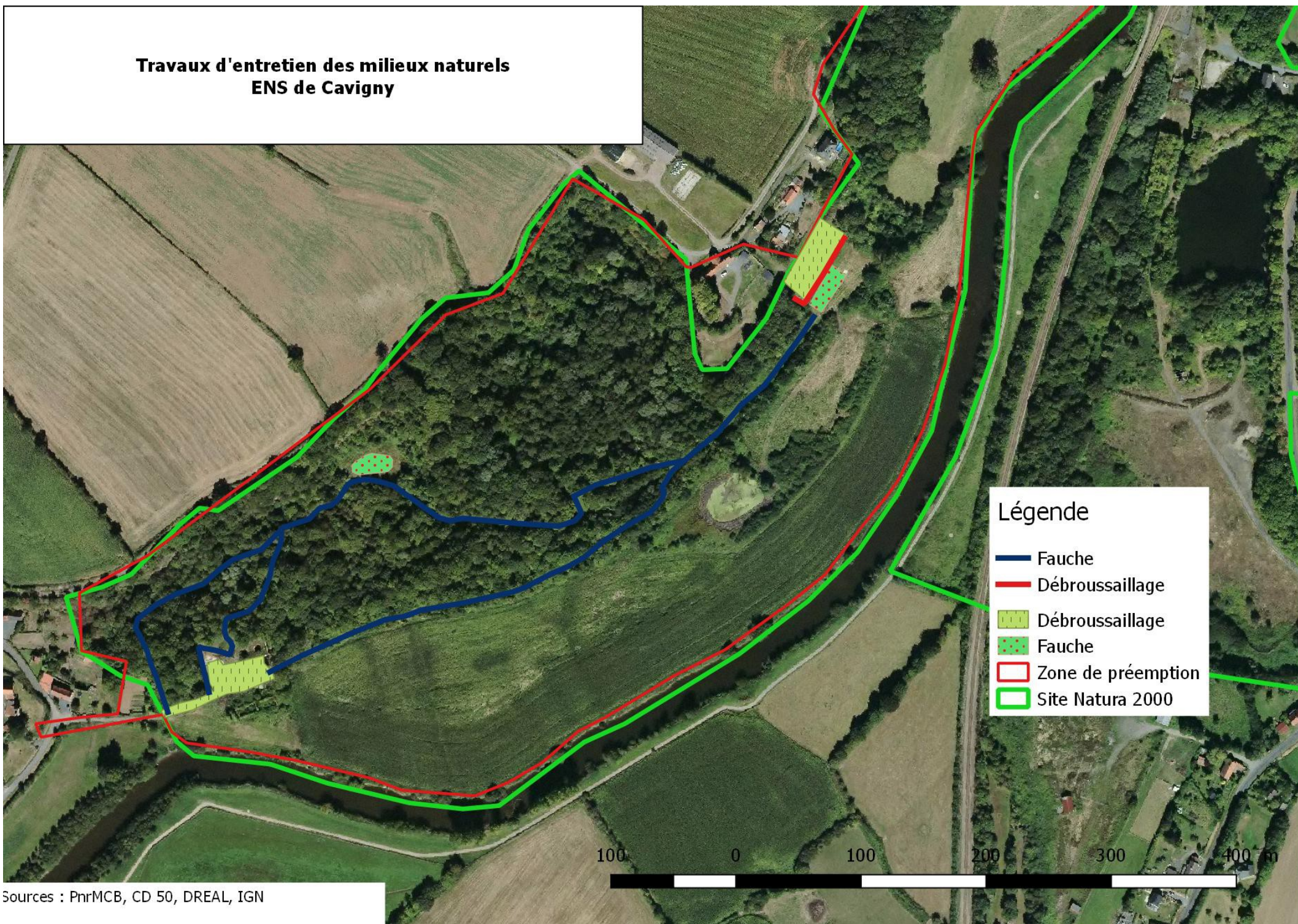
Coût 2017

Sans objet

Financement

Sans objet

Travaux d'entretien des milieux naturels ENS de Cavigny



Enjeu : C - Maintien et restauration des habitats d'intérêt communautaire

Niveau de priorité de l'enjeu : **

Objectif : C.1 – Préserver les boisements de pente

Objectif : C.2 – Préserver les aulnaies-frênaies

Objectif : C.3 – Préserver les potentialités d'évolution des frênaies pionnières

Action B.2.1 – Gestion des boisements

Niveau de priorité de l'action : **

cf. p.9

Maître d'ouvrage

Sans objet

Coût 2017

Sans objet

Financement

Sans objet



Fauche des chemins - Cavigny

Objectif : C.4 – Restaurer et entretenir les mégaphorbiaies

Action C.4.1 – Gestion des mégaphorbiaies

Niveau de priorité de l'action : **

Aucune action entreprise en faveur de cet habitat.

Maître d'ouvrage

Sans objet

Coût 2017

Sans objet

Financement

Sans objet

Objectif : C.5 – Restaurer et entretenir les ourlets calcicoles**Action C.5.1 – Gestion des ourlets calcicoles**

Niveau de priorité de l'action : **

cf. p.9-10

Maître d'ouvrage

CD 50

Coût 2017

déjà comptabilisé en B.2.2

Financement

CD 50

Enjeu : D - Maintien des populations de Triton crêté

Niveau de priorité de l'enjeu : **

Sans objet, l'espèce n'ayant pas été retrouvée pour l'instant.

Maître d'ouvrage

Sans objet

Coût 2017

Sans objet

Financement

Sans objet

Enjeu non envisagé dans le docob : Lutte contre les espèces invasives

Des prospections ont eu lieu en bateau, en canoë et en waders le long de la Vire, en partant de Pont-Farcy jusqu'aux portes à flots des Veys situées à cheval entre les communes des Veys et Isigny-sur-Mer. Au total, ce sont environ 90km de cours d'eau qui auront été prospectés par le Syndicat de la Vire, le PNR MCB et la brigade saisonnière du CEN-BN durant une quinzaine de jours de reconnaissance entre août et octobre 2016. A la vue des nombreux fossés propices à l'installation de la Crassule de Helms dans le secteur de Pont-Hébert, le Syndicat de la Vire et le Parc ont réalisé des prospections sur le secteur. L'état de colonisation de la plante dans ces secteurs dépassait la capacité de gestion en arrachage manuel contrairement aux petites populations identifiés tout au long de la Vire. L'ampleur des stations (plusieurs dizaines de mètres linéaires) et leur configuration (tout ou partie implanté dans les berges et donc dans des substrats fermes) rendaient également toute intervention manuelle illusoire. Il a donc été choisi de procéder à un décapage mécanique à l'aide d'une pelleteuse sur ces portions.

Par ailleurs, d'importants travaux de lutte manuelles étaient prévus en 2017 sur le domaine public fluvial (DPF), le maintien d'importants foyers de dissémination dans des fossés/cours d'eau annexes aurait rendu ces travaux inefficaces.

Il a donc été choisi de procéder à l'ensemble des chantiers la même année.

Le CEN-BN a assuré la maîtrise d'ouvrage des chantiers. Syndicat de la Vire et Parc ont assisté le CEN-BN dans la surveillance des chantiers.

C'est ainsi qu'à eu lieu une intervention sur la mare appartenant à M. Duriez. La Crassule était ici présente en sous-strate d'une cariçaie monospécifique extrêmement dense. En raison de l'ampleur de la colonisation de la Crassule de Helms, il a été fait le choix de curer l'ensemble de la mare colonisée par la Crassule de Helms. 1000m² ont été décapés, conduisant à l'exportation hors site d'environ 300 m³.



Curage d'une partie de la mare à Cavigny

La configuration de la mare a obligé à une intervention de la pelle depuis l'intérieur de celle-ci. Une attention particulière a donc été portée au nettoyage de celle-ci après chantier afin de ne pas disséminer l'espèce.

Un arrachage manuel a été réalisé par la brigade « invasives » du CEN-BN sur la deuxième moitié de la mare. Cette partie avait déjà fait l'objet d'un premier arrachage manuel en 2015.

La grande majorité des produits générés par la réalisation des chantiers mécaniques a servi pour combler un des sites. Néanmoins, une petite partie des déchets issus du chantier mécanique (lorsque la Crassule de Helms était en mélange avec de la jussie) et l'ensemble des produits générés par l'arrachage manuel ont été stockés dans un site prévu à cet effet sur la commune de La Meuffe.

Le creusement d'une fosse à la pelle mécanique à chenilles a été réalisée sur une surface de 130m². Une deuxième fosse a été ouverte en fin de chantier afin de faciliter les dépôts des collectes manuelles. La végétation impactée par le site de stockage est une friche dominée par

les ronces (ancien site de stockage de déchets verts). Ce n'est pas un habitat d'intérêt communautaire. L'accès se fait par un chemin et une zone de végétation de fond de carrière. Lorsque les chantiers mécanique et manuel ont été terminés, 70cm de terre ont été déposés sur les vases et débris végétaux issus des chantiers. Les vingt derniers centimètres ont été comblés avec de la terre végétale de manière à réaliser un semis d'espèces prairiales afin de ne pas laisser la terre à nue et stabiliser ainsi le remblai.

A Cavigny, les deux petites stations de Renouée du Japon ont été fauchées une fois par le prestataire du Conseil Départemental en 2017. Toutefois, comme chaque année, un passage supplémentaire a été effectué par le CPIE pour compléter le travail et arracher quelques plants supplémentaires.

Maître d'ouvrage

CEN-BN, CD 50

Coût 2017

20 274€

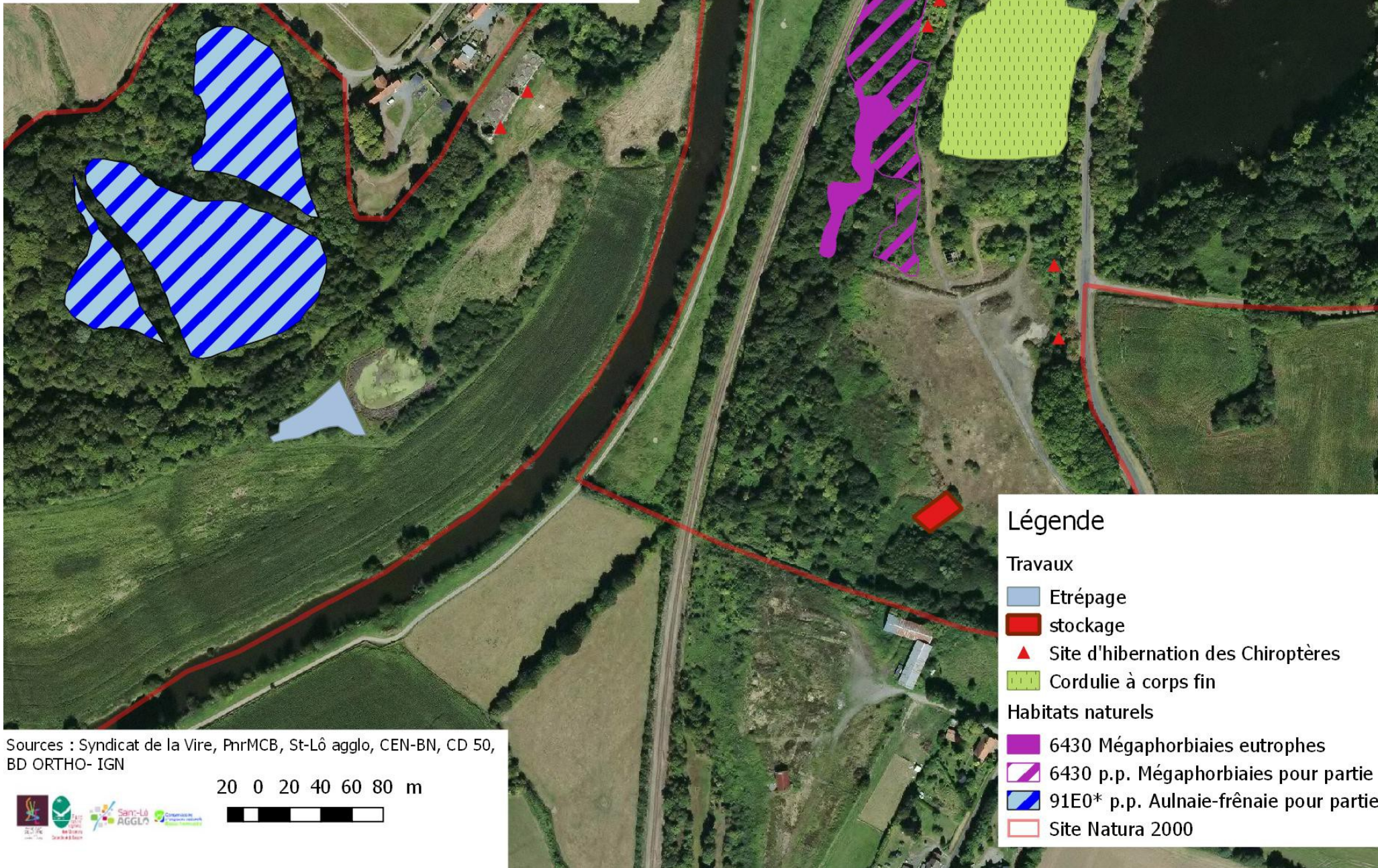
Financement

AESN, SV, CD 50



Zone de stockage à La Meauffe

Travaux de gestion de la Crassule de Helms
Secteurs 6 et 7
Espèces et habitats naturels d'intérêt communautaire



Légende

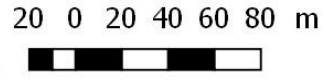
Travaux

-  Etrépage
-  stockage
-  Site d'hibernation des Chiroptères
-  Cordulie à corps fin

Habitats naturels

-  6430 Mégaphorbiaies eutrophes
-  6430 p.p. Mégaphorbiaies pour partie
-  91E0* p.p. Aulnaie-frênaie pour partie
-  Site Natura 2000

Sources : Syndicat de la Vire, PhrMCB, St-Lô agglo, CEN-BN, CD 50, BD ORTHO- IGN



Enjeu : E - Maintien des populations d'Agrion de Mercure et de Cordulie à corps fin

Niveau de priorité de l'enjeu : *

Objectif : E.1 – Améliorer les connaissances

Action F.2.4 – Détermination des caractéristiques des populations d'Agrion de Mercure et de Cordulie à corps fin

Niveau de priorité de l'action : *

Aucune recherche spécifique n'a été réalisée cette année.

Maître d'ouvrage

Sans objet

Coût 2017

Sans objet

Financement

Sans objet

Objectif : E.2 – Maintenir et entretenir les sites de reproduction

Pas d'avancée cette année.

Maître d'ouvrage

Sans objet

Coût 2017

Sans objet

Financement

Sans objet

Enjeu : F - Suivi et évaluation du patrimoine et de sa gestion

Niveau de priorité de l'enjeu : **

Objectif : F.1 – Suivre les habitats et espèces d'intérêt communautaire

Action F.1.1 – Suivi des habitats d'intérêt communautaire

Niveau de priorité de l'action : **

A Cavigny, en 2017, le CPIE du Cotentin a réalisé un suivi des placettes d'étrépage réalisées dans les deux prairies. Seule la placette située dans la carrière a bénéficié d'un relevé phytosociologique en plus du suivi photo car la placette située devant les fours du Hamel Bazire ne présente que très peu de végétation, peu développée et difficilement identifiable.

Ce suivi montre qu'elles ne présentent que peu d'intérêt. Ce type d'opération n'est donc pas à envisager à une plus grande échelle.

Maître d'ouvrage

CD 50

Coût 2017

Non évalué

Financement

CD 50

Action F.1.2 – Suivi des espèces d'intérêt communautaire**Niveau de priorité de l'action : *******Cordulie à corps fin**

Une recherche d'exuvie a été organisée au mois d'août sur les deux plans d'eau.

La présence de l'espèce a été confirmée sur le plan d'eau ouest. Le nombre d'exuvie était très faible mais cela reste très difficile à interpréter.

Chauves-souris

Le Groupe Mammalogique Normand et le Parc assurent un décompte hivernal annuel de l'ensemble des fous.

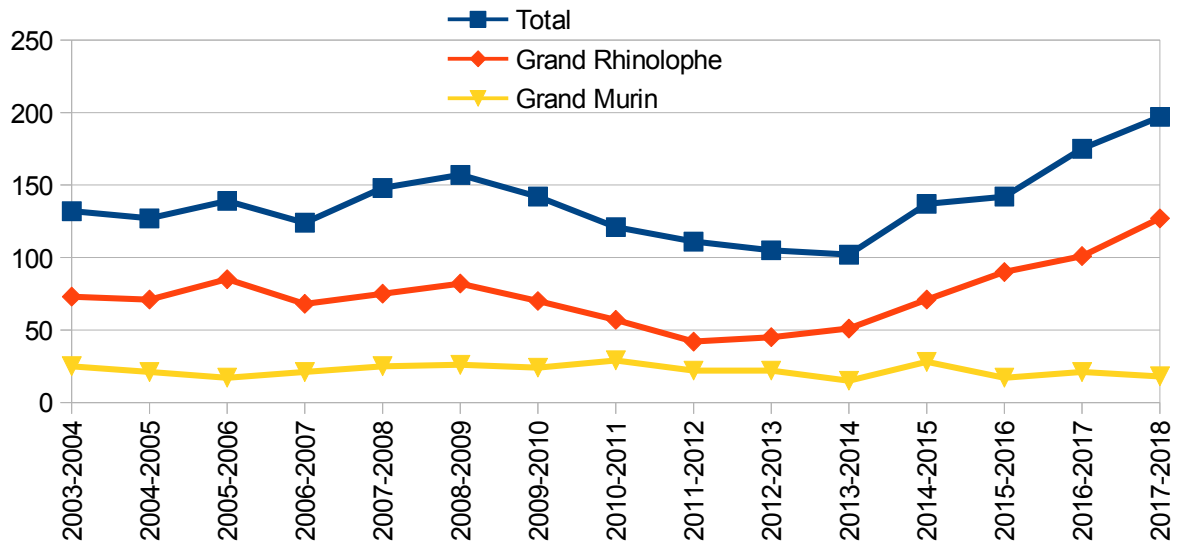
Le comptage de l'hiver 2017-2018 a été réalisé fin janvier 2018.

Hivernage	moyenne 2002-2014	2014-2015	2015-2016	2016-2017	2017-2018
Petit Rhinolophe	4,27	4	2	4	10
Grand Rhinolophe	65,4	71	90	101	126
Grand Murin	22,45	28	17	21	18
Murin de Daubenton	5,45	2	11	4	5
Murin de Bechstein	2,45		1	3	4
Murin de Natterer	3,72	7	1	10	
Murin à moustaches	20,54	22	10	25	28
Murin à oreilles échanquées	0,9		7		3
Murin indéterminé			3	1	
Sérotine commune		1			
Pipistrelle commune		2			
Pipistrelle indéterminée				6	1
Barbastelle	0,45				
Oreillard roux		1			
Chauves-souris indéterminée		2			1
Total	128	140	142	175	196

Le début d'hiver 2017-2018 a été marqué par des températures douces et une quasi-absence des gelées. Le contexte n'est donc pas favorable à la présence des Murins ou de la Barbastelle dans les fours ou les galeries.

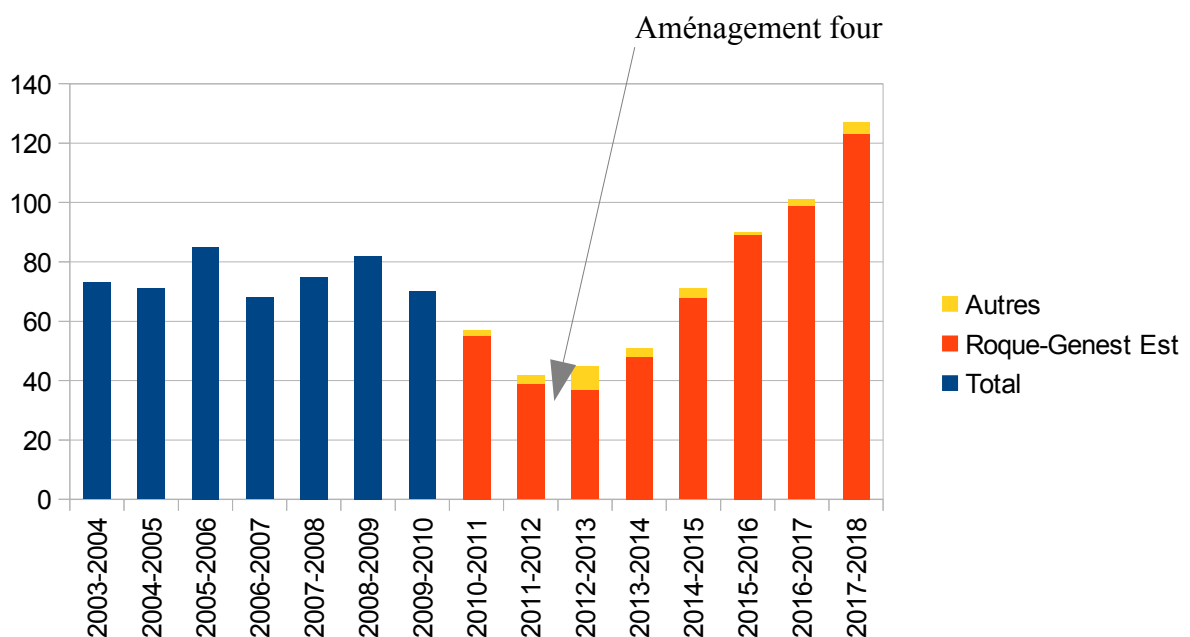
Si effectivement aucune Barbastelle n'a été contactée, les résultats sont divers selon les espèces de Murins :

- absence du Murin de Natterer,
- effectif dans la fourchette basse pour le Grand Murin,
- présence du Murin de Bechstein et du Murin à oreilles échanquées,
- deuxième meilleure année pour les Murins type moustache.



Evolution des effectifs hivernaux

Les effectifs de Grand Rhinolophe continuent leur progression dans les fours de Roque-Genest est avec un gain de 23 individus par rapport à l'an passé !

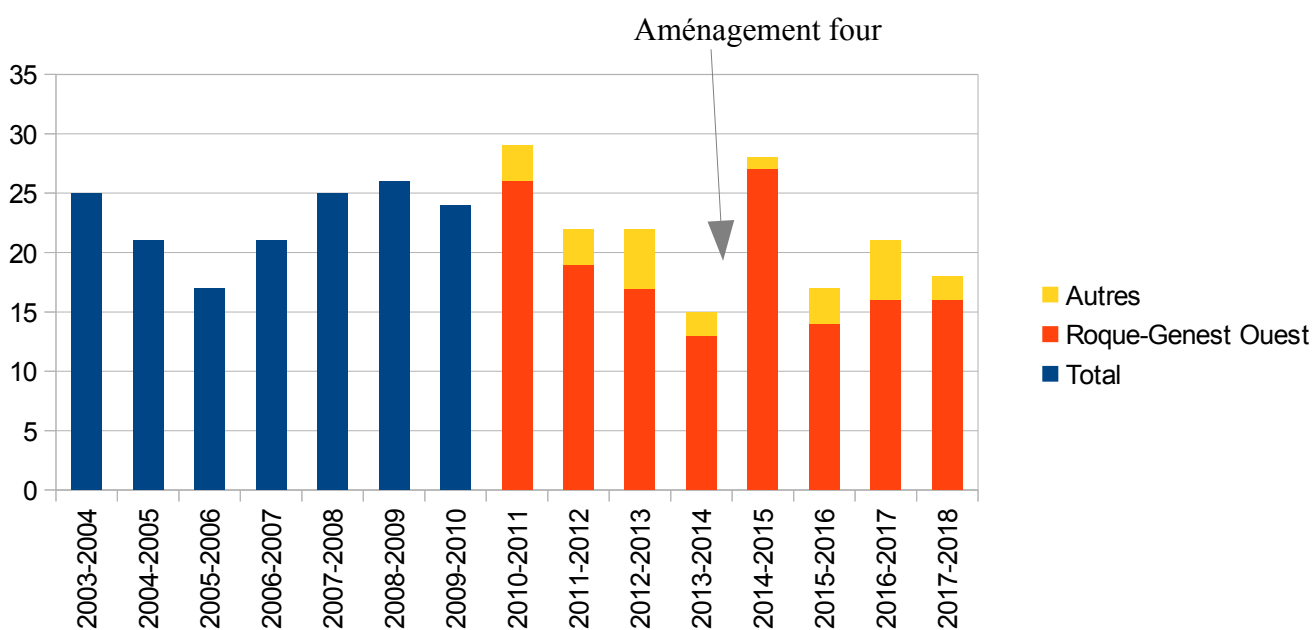


C'est également une très bonne année pour le Petit Rhinolophe avec un effectif record de 10 individus. Huit individus ont été comptés dans une galerie des falaises de La Meauffe.



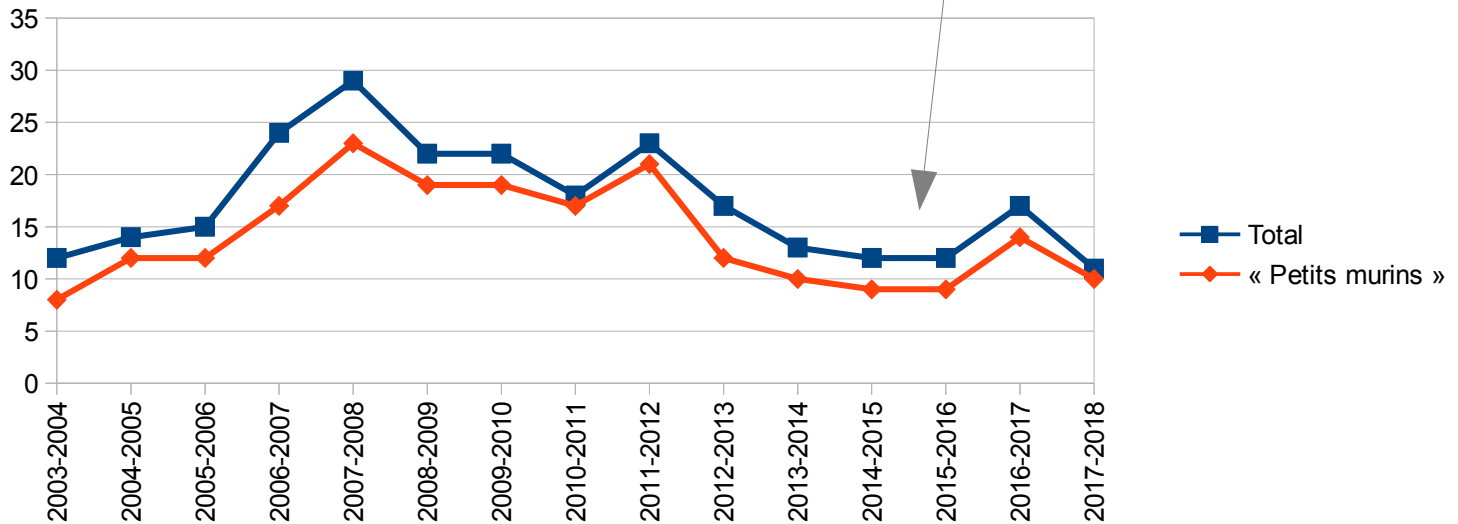
Grand Rhinolophe

Les effectifs de Grand Murin ne suivent pas la même tendance : ils restent dans la fourchette basse de notre série chronologique. Les aménagements dans les fours de Roque-Genest ouest n'accueillent que 33% des effectifs.



Dans les fours de Bahais, après l'augmentation de l'an passé, on retourne à un effectif faible. Ces fours sont surtout fréquentés par des Murins dont les effectifs dans ce type d'édifice sont très dépendant des températures.

Aménagement four



Détail des comptages hivernaux dans le four de Bahais

Triton crêté

Le suivi popamphibien a été réalisé en 2017 sur l'ENS. Celui-ci prend en compte non seulement les sites de reproduction situés sur les propriétés départementales mais également quelques sites alentour.

Le Triton crêté n'a pas été observé.

Le site ENS s'est considérablement appauvri, en termes de nombre d'espèces, entre 2009 et 2013, au moment du retournement des prairies pratiqué par Mr Duriez. En même temps, des changements importants ont été effectués sur le plateau à savoir des agrandissements de parcelles, des retournements de prairies etc.... Le système karstique auquel est soumis le site ENS engendre une grande sensibilité de la qualité des masses d'eau à l'environnement proche.

Maître d'ouvrage

PnrMCB, CD 50

Coût 2017

317 €

Financement

DREAL/FEADER, CD 50

Objectif : F.2 – Améliorer les connaissances sur les habitats et espèces d'intérêt communautaire

Action F.2.1– Inventaire des chauves-souris en activité de chasse

Niveau de priorité de l'action : *

Les quatre même points que l'an passé ont été échantillonnés : boisement à Airel, bord du plan d'eau à la Meauffe, aulnaie humide et clairière à Cavigny. La méthode proposée par le MNHN pour le suivi Vigie-Chiro Point Fixe a été utilisée : une nuit complète d'enregistrement fin juin-début juillet et une seconde nuit fin août-septembre.



Détecteur d'ultrasons en bord de plan d'eau à La Meauffe

	boisement Airel		plan d'eau La Meauffe		clairière Cavigny		aulnaie Cavigny	
	1	2	1	2	1	2	1	2
Barbastelle		1		2	12	4	1	4
Chiroptera		1	1	11	5	2	1	27
Sérotine commune	23	27	53	63	638	332	8	504
Murin sp.	26	127	944	2521	77	57	28	71
Pipistrelle de Nathusius/Kuhl	6	5	102	24	17	38	34	10
Pipistrelle de Kuhl	7	3	44	1	9	14		4
Pipistrelle de Nathusius			27	3	5		3	
Pipistrelle commune	344	64	413	1640	578	715	221	375
Oreillard sp.	2				1	3		
Grand Rhinolophe	11	16	9	7	4	8	20	3
Petit Rhinolophe			2		3	16		
Total Résultat	419	244	1595	4272	1349	1189	316	998
Nbe espèces/groupe d'espèces	7	8	9	9	11	10	8	8

Nombre de contacts par point et par passage

	boisement Airel		plan d'eau La Meauffe		clairière Cavigny		aulnaie Cavigny	
	1	2	1	2	1	2	1	2
Barbastelle		faible		modéré	modéré	modéré	modéré	modéré
Sérotine commune	fort	fort	fort	fort	très fort	très fort	modéré	très fort
Murin sp.	fort	fort	très fort	très fort	fort	fort	fort	fort
Pipistrelle de Nathusius/Kuhl	faible	faible	modéré	modéré	faible	modéré	modéré	faible
Pipistrelle de Kuhl	faible	faible	faible	faible	faible	faible		faible
Pipistrelle de Nathusius			fort	modéré	modéré		modéré	
Pipistrelle commune	fort	modéré	fort	très fort	fort	fort	modéré	fort
Oreillard sp.	modéré				faible	modéré		
Grand Rhinolophe	très fort	très fort	très fort	très fort	fort	très fort	très fort	fort
Petit Rhinolophe			modéré		modéré	fort		

Niveau d'activité par point et par passage

Afin d'interpréter ces résultats, nous avons utilisé le référentiel d'activités Vigie Chiro qui hiérarchise les activités en quatre classes. (pour les groupes d'espèces Murin sp. et Pipistrelle de Nathusius/Kuhl qui ne sont pas prises en compte par le référentiel nous avons sommé les seuils des différentes espèces constituant les groupes).

L'importance relative des différents points n'évolue que peu par rapport à l'an passé : Plan d'eau de la Meauffe>clairière Cavigny>Aulnaie cavigny>boisement Airel. Seuls les deux derniers points ont été intervertis par rapport à 2016. Par contre le niveau d'activité a assez fortement progressé essentiellement du fait d'une forte hausse de l'activité de la Pipistrelle commune lors du second passage sur la plan d'eau et du couple Pipistrelle commune – Sérotine commune sur les deux points de Cavigny.

La Barbastelle confirme son attirance pour le secteur de Cavigny, même si le nombre de contacts est moindre que l'an passé.

Le niveau d'activité de la Sérotine commune a été multiplié par cinq cette année. Il est fort à très fort sauf pour le premier passage dans l'aulnaie. Lors du second passage dans l'aulnaie, cette espèce représente 50% des contacts.

Le niveau d'activité des Murins est très fort sur le plan d'eau. En 2017, les contacts sont mieux répartis entre les 3 points hors plan d'eau avec toujours un avantage au boisement à Airel par rapport à Cavigny. La proximité de la colonie de Murin de Daubenton participe sans doute beaucoup à cette forte activité, notamment en rive droite mais d'autres espèces sont vraisemblablement présentes (Murin de Natterer très probable cette année).

Le groupe des Pipistrelles de Nathusius et de Kuhl est lui aussi en progression mais reste au quatrième rang. De nouveaux contacts automnaux de Pipistrelles de Nathusius sur le plan d'eau sont notés. L'espèce semble aussi présente au mois de juin sur le plan d'eau et les deux points de Cavigny (en attente de validation car pas de cris sociaux pour confirmer l'identification).

Le nombre de contacts de Pipistrelle commune est quant à lui multiplié par deux, avec notamment un niveau très fort sur le plan d'eau fin août.

Le niveau d'activité des Oreillards est divisé par quatre cette année ; seule la clairière de cavigny fournit des données.

Le Grand Rhinolophe utilise l'ensemble des secteurs de manière assidue et plus importante que l'an passé (*3). Un niveau très fort est noté au moins une fois sur chaque point. Dans l'aulnaie de Cavigny, le premier contact avec l'espèce est noté 20 minutes après le coucher du soleil et le dernier 22 minutes avant le lever du soleil. Sur le plan d'eau, on dispose également d'un donnée 26 minutes après le coucher du soleil. Une partie au moins des individus fréquentant le site doit donc utiliser un gîte proche ou très proche...

Comme l'an passé le Petit Rhinolophe a été noté sur la plan d'eau et la clairière de Cavigny. Le niveau d'activité a été multiplié par quatre

Maître d'ouvrage

PnrMCB

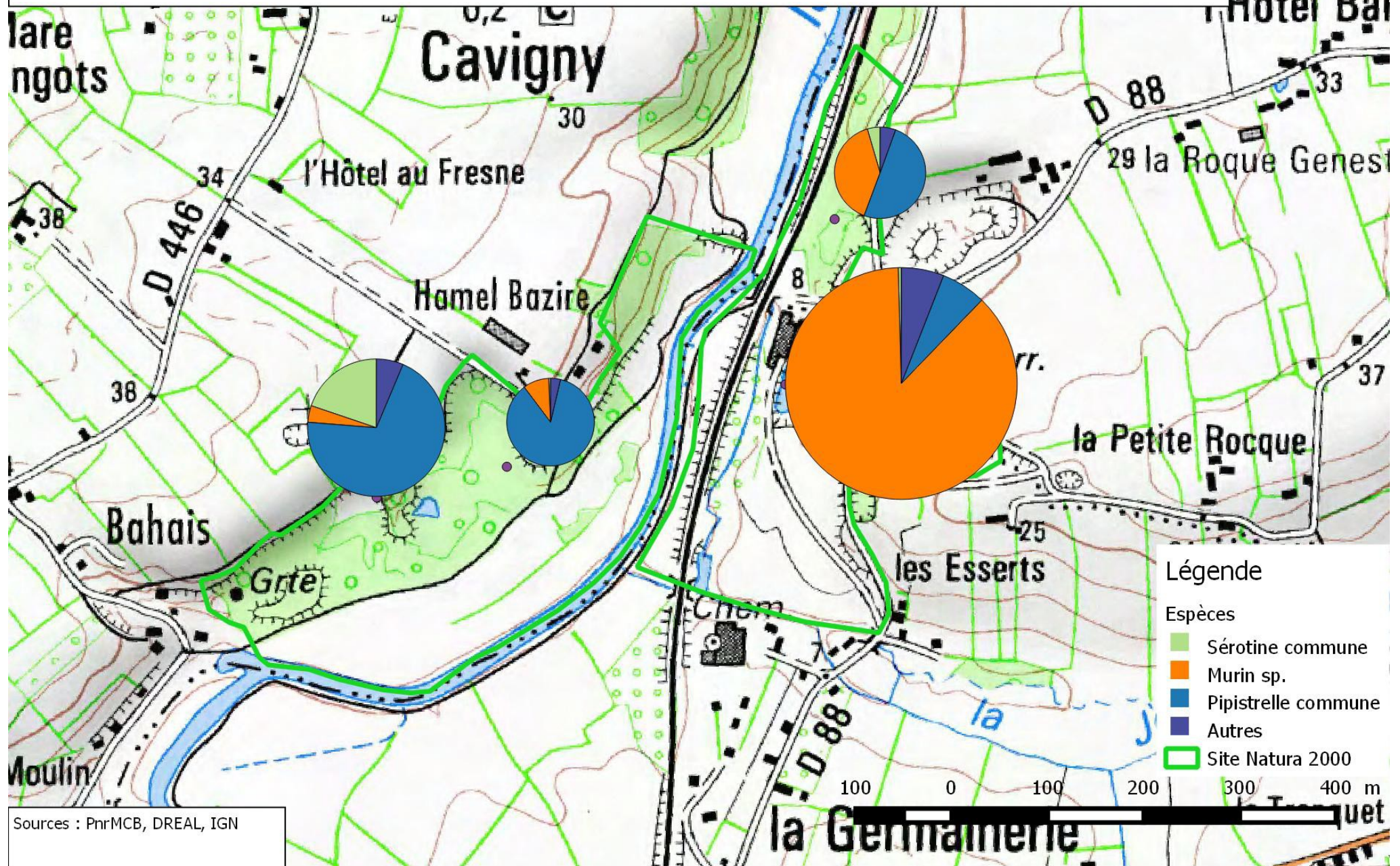
Coût 2017

8 j-h

Financement

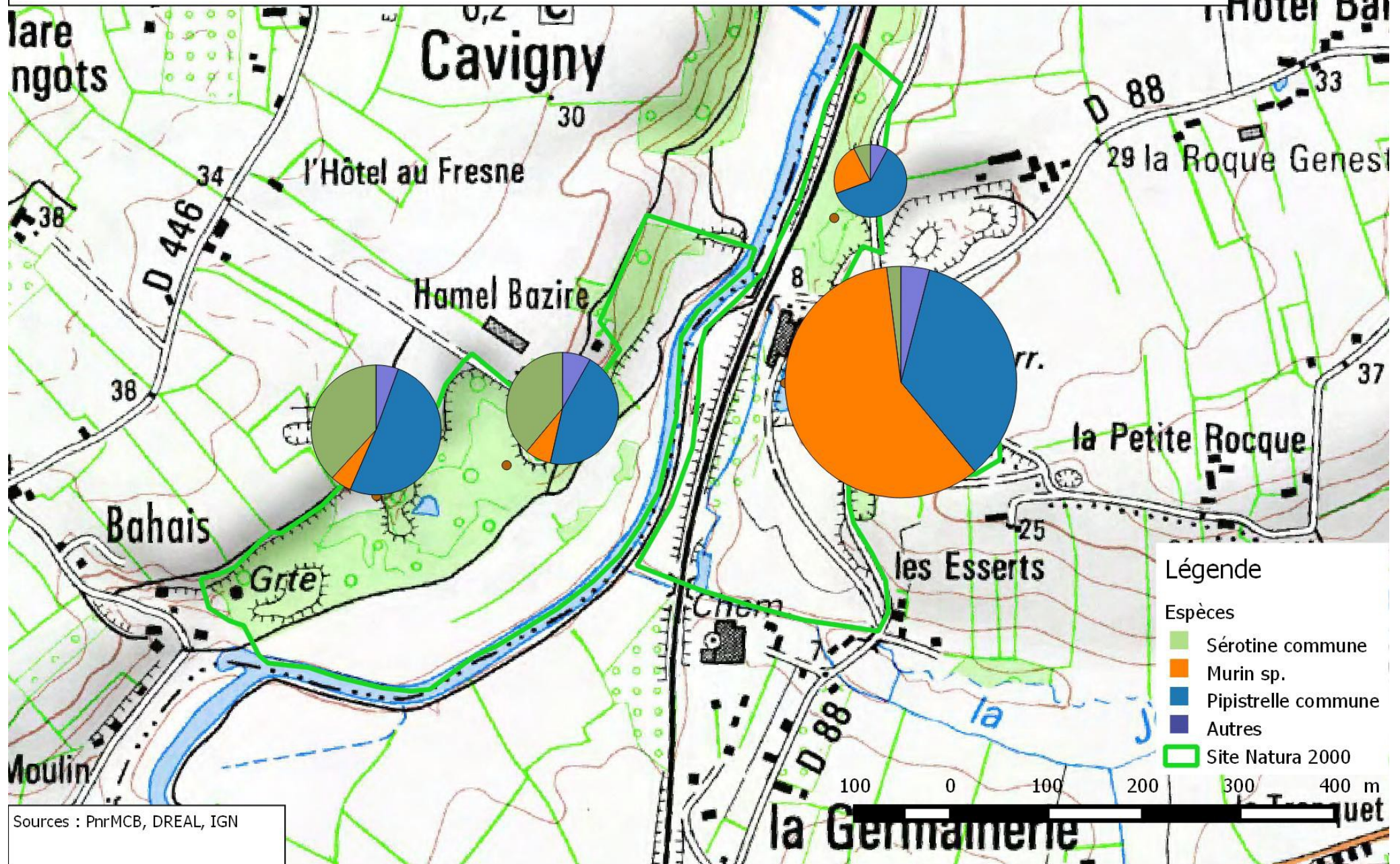
DREAL/FEADER (animation docob)

Nombre de contacts par espèce et par points (somme des deux passages) 2016



Sources : PhrMCB, DREAL, IGN

Nombre de contacts par espèce et par points (somme des deux passages) 2017



Sources : PnrMCB, DREAL, IGN

Action F.2.2 – Inventaire des chauves-souris en période de swarming

Niveau de priorité de l'action : **

L'an passé, ce même détecteur déposé à l'intérieur de deux fours à chaux a permis de soupçonner une activité de swarming dans ceux-ci. A La Meauffe, la forte proportion de cris sociaux de Murins ne laissait que peu de doutes ; par contre au Hamel Bazire, c'est une forte activité d'écholocation de Murins en milieu de nuit qui avait été mise en évidence.

Une première tentative de capture par le GMN sur ce dernier site, début septembre, n'est guère concluante. 10 individus seulement (8 espèces) ont été contactés. Les faibles températures et le brouillard n'étaient, il est vrai, pas favorables...

A la fin du mois, un petit été indien est mis à profit par une autre équipe du GMN pour retourner sur site. Une activité assez régulière et quelques comportements de poursuites ont été observés. 36 individus de 6 espèces différentes ont été capturés. Le Murin de Natterer et dans une moindre mesure le Murin de Bechstein semblent bien « swarmer » ici.

Maître d'ouvrage

GMN

Coût 2017

2 j-h

Financement

Sans objet



Capture et biométrie de chauve-souris

Action F.2.3– Localisation de la colonie de reproduction de Grand Rhinolophe

Niveau de priorité de l'action : ***

Aucune recherche spécifique n'a été réalisée cette année

Maître d'ouvrage

Sans objet

Coût 2017

Sans objet

Financement

Sans objet

Action F.2.4– Détermination des caractéristiques des populations d'agrion de Mercure et de cordulie à corps fin

Niveau de priorité de l'action : ***

Aucune recherche spécifique n'a été réalisée cette année

Maître d'ouvrage

Sans objet

Coût 2017

Sans objet

Financement

Sans objet

Objectif : F.3 – Suivre et évaluer les actions de conservation

Action F.3.1 – Elaborer et suivre un tableau de bord de la mise en œuvre du document d'objectifs

Niveau de priorité de l'action : ***

Le tableau de bord a permis l'élaboration du présent bilan.

Maître d'ouvrage

PnrMCB

Coût 2017

2 j-h

Financement

DREAL/FEADER

Action F.3.2 – Suivre l'utilisation du site comme habitat de chasse des chauves-souris

Niveau de priorité de l'action : *

Aucune action entreprise

Maître d'ouvrage

Sans objet

Coût 2017

Sans objet
Financement
Sans objet

Enjeu : G – Sensibilisation et implication les acteurs locaux

Niveau de priorité de l'enjeu : **

Objectif : G.1 – Apporter une information sur la gestion du site

Action G.1.1 – Expliquer les aménagements

Niveau de priorité de l'action : ***

Aucune action entreprise

Maître d'ouvrage

Sans objet

Coût 2017

Sans objet

Financement

Sans objet

Action G.1.2 – Relayer l'information via des outils préexistants

Niveau de priorité de l'action : **

Aucune nouvelle action entreprise

Maître d'ouvrage

Sans objet

Coût 2017

Sans objet

Financement

Sans objet

Action G.1.3 – Animer des visites guidées à l'intention des acteurs et habitants

Niveau de priorité de l'action : **

Trois animations ont été réalisées sur le site par le CPIE du Cotentin en 2017 sur l'ENS de Cavigny.

► **CARRIÈRE ET FOURS À CHAUX DE CAVIGNY**
Un patrimoine historique en bordure de Vire...



- Lieu de rendez-vous : Mairie de Cavigny
- Durée : 2h30 – Parcours : 5 km
- Prévoir : chaussures de randonnée

Dimanche 9 avril à 10h30 (dans le cadre de l'opération « du jardin à l'assiette »)
CPIE du Cotentin // Plantes comestibles et médicinales

Ortie, plantain, nombril de Vénus, berce spondyle... nombreuses sont les plantes du bocage dont on peut se nourrir et qui soulagent divers maux. Sortie organisée avec le Pavillon des Énergies.



Mardi 18 juillet et samedi 16 septembre à 15h00
(dans le cadre des Journées européennes du Patrimoine)

CPIE du Cotentin // Les trésors de la carrière de Cavigny

Programme d'animation ENS

Bilan d'activités 2017

site « Coteaux calcaires et anciennes carrières de la Meauffe, Cavigny et Airl »

30/34

La première a été menée dans le cadre de l'opération « du jardin à l'assiette » le dimanche 9 avril. La thématique développée à cette occasion n'avait jamais été proposée sur ce site. Il s'agissait d'une découverte des plantes comestibles et médicinales. Elle a rassemblé 20 adultes qui se sont déplacés plus pour la thématique que pour le site lui-même.

La seconde, sur le thème « les trésors de la carrière de Cavigny », a rassemblé 38 participants dont 4 enfants. Elle a eu lieu le 18 juillet. Le public était, là, plus à la recherche d'une visite du site en lui-même.

La dernière a été menée dans le cadre des journées du patrimoine, le samedi 16 septembre. Seulement 10 personnes ont participé à cette sortie « fours à chaux à Cavigny ».

Maître d'ouvrage

CD 50

Coût 2017

Non évalué

Financement

CD 50

Objectif : G.2 – Sensibiliser au patrimoine naturel du site

Action G.2.1 – Proposer des animations sur le thème des chauves-souris

Niveau de priorité de l'action : **

Une animation Nuit de la Chauves-souris a été organisée le 25 août à Airel puis autour des fours de La Meauffe par le Parc. 26 personnes y ont participé.

Maître d'ouvrage

PnrMCB

Coût 2017

1 j-h

Financement

PnrMCB

Action G.2.2 – Créer et diffuser une exposition sur le thème des chauves-souris

Niveau de priorité de l'action : *

Aucune nouvelle action entreprise

Maître d'ouvrage

Sans objet

Coût 2017

Sans objet

Financement

Sans objet

Évaluation des incidences des projets

Il s'agit ici de faire état des nouveaux projets ayant un impact potentiel ou avéré sur les sites et particulièrement ceux soumis à évaluation Natura 2000.

Aucun dossier n'a été porté à notre connaissance cette année.



Inondation des fours de Bahais – janvier 2018

Récapitulatif budgétaire 2017

Poste	Intitulé	Maître d'ouvrage	Maître d'œuvre	Année	Budget	Financeurs
Animation	Animation du programme et suivis (pour partie)	DDTM	PNR	2017	4 323	MEDDE/FEADER
Suivi naturaliste	Comptage hivernal chiroptères	PNR	GMN	2017	317	MEDDE/FEADER
Travaux	Lutte Crassule de Helms	CEN-BN		2017	20100	AESN/SV
Travaux	Entretien des chemins Cavigny	CD50		2017	3449	CD50
Travaux	Entretien des boisements	CD50		2017	748	CD50
Travaux	Entretien des clairières Cavigny	CD50		2017	457	CD50
Travaux	Entretien de la végétation sur les fours	CD50		2017	1 663	CD50
Travaux	Fauche Renouée	CD50		2017	174	CD50
Travaux	Evacuation de terre des fours du Hamel Bazire	CD50		2017	1618	CD50

Annexe

Détail du comptage du 21 janvier 2018, Groupe Mammalogique Normand /Parc naturel régional des Marais du Cotentin et du Bessin

	Roque Genest - Hangar	Roque Genest - grande galerie	Roque Genest - petite galerie	Roque Genest - groupe Ouest	Roque Genest - groupe Est	Roque Genest - cavité naturelle	Total la Meauffe	Bahais	Grotte falaise	Hamel Bazire - Groupe Sud	Hamel Bazire - Groupe Nord	Total Cavigny	Total
Petit Rhinolophe			8		1	1	10						10
Grand Rhinolophe			1		122	2	125	1				1	126
Grand Murin	1	1		16			18						18
Murin de Daubenton	1		1				2	2		1		3	5
Murin de Bechstein								3	1			4	4
Murin type moustaches	6	1		7			14	5		6	3	14	28
Murin à oreilles échanquées					3		3						3
Chauves-souris indéterminée	1						1						1
Pipistrelle sp.				1			1						1
Total - ind.	9	2	10	24	126	3	174	11	1	7	3	22	196